

نوروفیزیولوژی بالینی کودکان

۱- ریتم غالب حین بیداری در محدوده آلفا در نوار مغز دوران کودکی از چه سنی ظاهر می شود؟

3 سالگی ✓

4 سالگی

5 سالگی

6 سالگی

منبع:

e 230, Paragraph 1

۲- در کدام یک از نواحی اسکالپ ریتم آلفا دیده نمی شود؟

اکسیپیتال

تمپورال

سنترال

پاریتال ✓

منبع:

e 230, Paragraph 3 ستون اول

۳- تغییرات پترن الکتریکی نوار مغزی نوزادان با کدام یک از عوامل زیر ارتباط دارد؟

Birth Weight

Gestaional Age

Post Conceptional Age ✓

Chronological Age

منبع:

e 230, Paragraph 3

۴- پترن *trace alternate* در خواب آرام اولین بار در چه سنی ظاهر می شود؟

28 تا 31 هفتگی حاملگی

32 تا 34 هفتگی حاملگی

34 تا 37 هفتگی حاملگی ✓

38 تا 42 هفتگی حاملگی

منبع:

e 228, Paragraph 1 ستون اول

۵- شروع خواب در نوزادان ترم با کدام یک از سگمان های زیر شروع می شود؟

Active Sleep ✓

Quiet Sleep

Indeterminate Sleep

Undifferentiated Sleep

منبع:

e 233, Paragraph 1 ستون دوم

۶- در نوزاد با انفارکت مغزی کدام نوع تشنج بطور شایع تر دیده می شود؟

تونیک

کلونیک ✓

میوکلونیک

تونیک کلونیک

منبع:

e 240, Paragraph

۷- تعریف دقیق صرع resolved شده کدام است؟

نبود تشنج بعد از 2 سال از مصرف داروی مناسب

نبود تشنج بعد از 5 سال از مصرف داروی مناسب

نبود تشنج حداقل به مدت 5 سال گذشته و متوالی با یا بدون حداقل 2 داروی مناسب مصرف شده

نبود تشنج حداقل به مدت 10 سال که در 5 سال آخر هم داروی ضد تشنج مصرف نشده باشد. ✓

منبع:

TABLE 61-2 -e1208

۸- در شیرخوار با اسپاسم شیرخوارگی ، الگوی نوار مغزی در حین اسپاسم کدام یک از موارد زیر است؟

Hypsarrythmia

Modified Hypsarrythmia

Multifocal Independent Spike

Electro Decremental response ✓

منبع:

e 244, Paragraph 1 ستون اول

۹- کودک 8 ساله با شکایت حملات به صورت استفراغ و سردرد بدون اختلال هوشیاری ارجاع شده است. در شرح حال بیمار هالوسیناسیون بینایی نیز دارد. کدام یک از یافته های زیر بطور محتمل تر در نوار مغزی این بیمار مشاهده خواهد شد؟

✓ دیس شارژهای اسپایک ناحیه اکسیپیتال

دیس شارژهای اسپایک ناحیه سنترال

دیس شارژهای اسپایک ناحیه سنتروتمپورال

دیس شارژهای اسپایک ناحیه فرونتال

منبع:

244, Paragraph last استون دوم

245, Paragraph last استون اول

۱۰- کدام یک از توصیف های زیر ، معرف Multiple Independent Spike Discharge می باشد؟

Two noncontiguous Electrode Positions

Three noncontiguous Electrodes Positions ✓

Mixture of High Amplitude Spike Wave

Bilateral Centro-temporal Spike

منبع:

245, Paragraph last استون دوم

۱۱- کدام یک از موارد زیر در نوار مغزی بیماری با میگرن Confusional دیده می شود؟

اکسیپیتال اسپایک

High Voltage Delta Wave ✓

امواج اسپایک سنتروتمپورال

امواج شارپ در ناحیه فرونتال

منبع:

248, Paragraph 2 استون اول

۱۲- کدام بیمار به صرع مبتلا است؟

- پسر 7 ساله با تکامل طبیعی که از سن 18 ماهگی تا بحال 3 بار دچار تشنجات به دنبال تب شده است.
- دختری 9 ساله با حملات Staring حدود 10 ثانیه‌ای و تست Hyperventilation مثبت ✓
- شیرخوار پسر 10 ماهه که به دنبال هر بار گریه دچار حملات کبودی و بیحالی می‌گردد.
- پسری 4 ساله مبتلا به دیابت با 2 بار حمله تشنج به دنبال افت قند

منبع:

TABLE 61-2 - e1208

۱۳- پسری 7 ساله مورد Intellectual disability و تشنجهایی مقاوم به درمان با انواع مختلف و یافته‌های نوار مغزی generalized slow spike and wave بر اساس تعریف سندرمیک به کدام سندرم اپی لپسی مبتلا است؟

- Lennox Gatstaut ✓
- Gastaut
- West
- Myoclonic atonic

منبع:

e1268 - ستون چپ- چهار پاراگراف آخر

۱۴- کدام یافته در Seizure semiology فقط توسط بیمار درک می‌گردد و تظاهر Objective ندارد؟

- Version
- Aura ✓
- Behavioral arrest
- Nose wiping

منبع:

e1274 - ستون راست- پاراگراف آخر- سطر اول

۱۵- من موجی هستم با مورفولوژی شارپ که قله‌ای به سمت بالا دارم. وقتی در حال به خواب رفتن هستید سر و کله من پیدا می‌شود. فیلد من حول و حوش مرکز است. چه نام دارم؟

- Positive occipital sharp transients of sleep
- Vertex ✓
- Sleep spindles
- K complex

منبع:

e234 - ستون چپ- پاراگراف چهارم

۱۶- پسری 7 ساله با Expressive aphasia ارجاع شده است. اگر این بیمار از يك سندرم اپیلپسی رنج ببرد چه یافته‌ای در نوار مغزی وی باید وجود داشته باشد؟

Generalized slow spike and waves (2.5 Hz) during wakefulness

Hypsarrhythmia during NREM

Generalized 3 Hz spike and waves during wakefulness

Generalized epileptiform discharges (2 Hz) during NREM



منبع:

e1355 - ستون چپ- پاراگراف 4- سطر 7

۱۷- در تحریک نوری ، ظاهر شدن کدامیک از موارد زیر نشان دهنده کاهش آستانه تشنجی است؟

Photomyoclonic effect

Photoelectric effect

Photoparoxysmal responses



Photic driving

منبع:

e 231, Paragraph 1 ستون سوم

۱۸- در نوار مغزی نوجوان 15 ساله ای ریتمی با فرکانس حدود 10 هرتز مکرراً در نواحی مرکزی و همواره در سمت چپ مشاهده می شود ، با درخواست تکنیسین برای حرکت دادن دست راست از بین می رود ، ولی با باز و بسته کردن چشم تغییری نشان نمی دهد. این ریتم چیست؟

ریتم Mu



ریتم زمینه خلفی با توزیع در ناحیه سنترال

ریتم لامبدا

ریتم مربوط به فوکال کورتیکال دیس پلازیال

منبع:

e 230, Paragraph 5 ستون

۱۹- بهترین درمان دختر 9 ساله مبتلا به Childhood Absence Epilepsy کدام است؟

Ethosuximide



Valproate

Levetiracetam

Topiramate

منبع:

e1347 - ستون چپ- پاراگراف آخر

۲۰- دوک های خواب در چه سنی و در کدام مرحله از خواب ظاهر می شوند؟

4-3 ماهگی ، مرحله 1 خواب

4-3 ماهگی ، مرحله 2 خواب ✓

2-1 ماهگی ، مرحله 1 خواب

2-1 ماهگی ، مرحله 2 خواب

منبع:

ستون e 234, Paragraph

۲۱- در صورتی که قطب‌های مثبت و منفی یک دیپول در ایپاک دیده شود کدام گزینه صحیح است؟

امکان ندارد چون همه دیپول‌های کورتکس ورتیکال هستند.

احتمالا فرانس مناسبی در مونتاژ دو قطبی انتخاب نشده است.

فرانس آلودگی دارد به نوار قلبی و قبل از تصمیم باید اصلاح شود.

احتمالا با دیپول رولاندیک روبرو هستید. ✓

منبع:

e244 - ستون راست- پاراگراف دوم- دو سطر آخر

۲۲- در کدامیک از سندروم های صرعی Early photosensitivity شایعتر است؟

Dravet ✓

ADNFLE

Ohtahara

West

منبع:

Swaiman 2018 - صفحه 516- ستون 1- پاراگراف 1- سطر 5

۲۳- دوز Maintenance لووتیرستام در استاتوس اپیلتیکوس چند میلیگرم به ازای هر کیلوگرم وزن می باشد؟

10-5

20-10

30-20

60-30 ✓

منبع:

Swaiman 2018 - صفحه 545- جدول 2-69

۲۴- در نوار مغز شیرخواری با تشنج های میوکلونیک، و در پاسخ به تحریک نوری با فرکانس 1 تا 3 هرتز، پلی اسپایک ولتاژ بالا در ناحیه اکسیپیتال ظاهر میشود. کدام تشخیص محتمل تر است؟

Subacute Sclerosing PanEncephalitis

Pelizaeus-Merzbacher

Neuronal Ceroid Lipofuscinosis ✓

Hypoxic Ischemic Encephalopathy

منبع:
e250

۲۵- از کودک هفت ساله به دلیل تشنج نوار مغز به عمل می آید در نوار مغز وی هنگام تحریک فوتیک امواج Generalized Spike-Wave Discharge مشاهده می شود. برادر ایشان ۱۰ ساله است و بدون سابقه تشنج دچار عدم تمرکز است. مادر ایشان اصرار دارد از برادر بیمار هم نوارمغز ثبت شود. احتمال ثبت Generalized Spike-Wave Discharge با تحریک فوتیک در برادر بیمار چند درصد است؟

۱۰ درصد

۲۰ درصد ✓

۳۰ درصد

۴۰ درصد

منبع:
e-242

۲۶- در باره Mu Rhythm کدام درست است؟

با حرکت دادن دست طرف مقابل ظاهر میشود

فرکانس آن شبیه موج تتای معمولی است

در کودکان شایع تر از سنین بالاتر است

در دختران کمی شایع تر است ✓

منبع:
e-230

۲۷- در تفسیر نوار مغز کودک ۸ ساله با سابقه صرع متوجه می شوید وقتی کودک چشم های خود را می بندد امواج Spike در نواحی اکسیپیتال ظاهر می شوند و پس از باز کردن چشمها این امواج از بین می رود. در این کودک کدام یک از تشخیص های زیر محتمل تر است؟

Tessinary Syndrome

Panayotopoulos Syndrome ✓

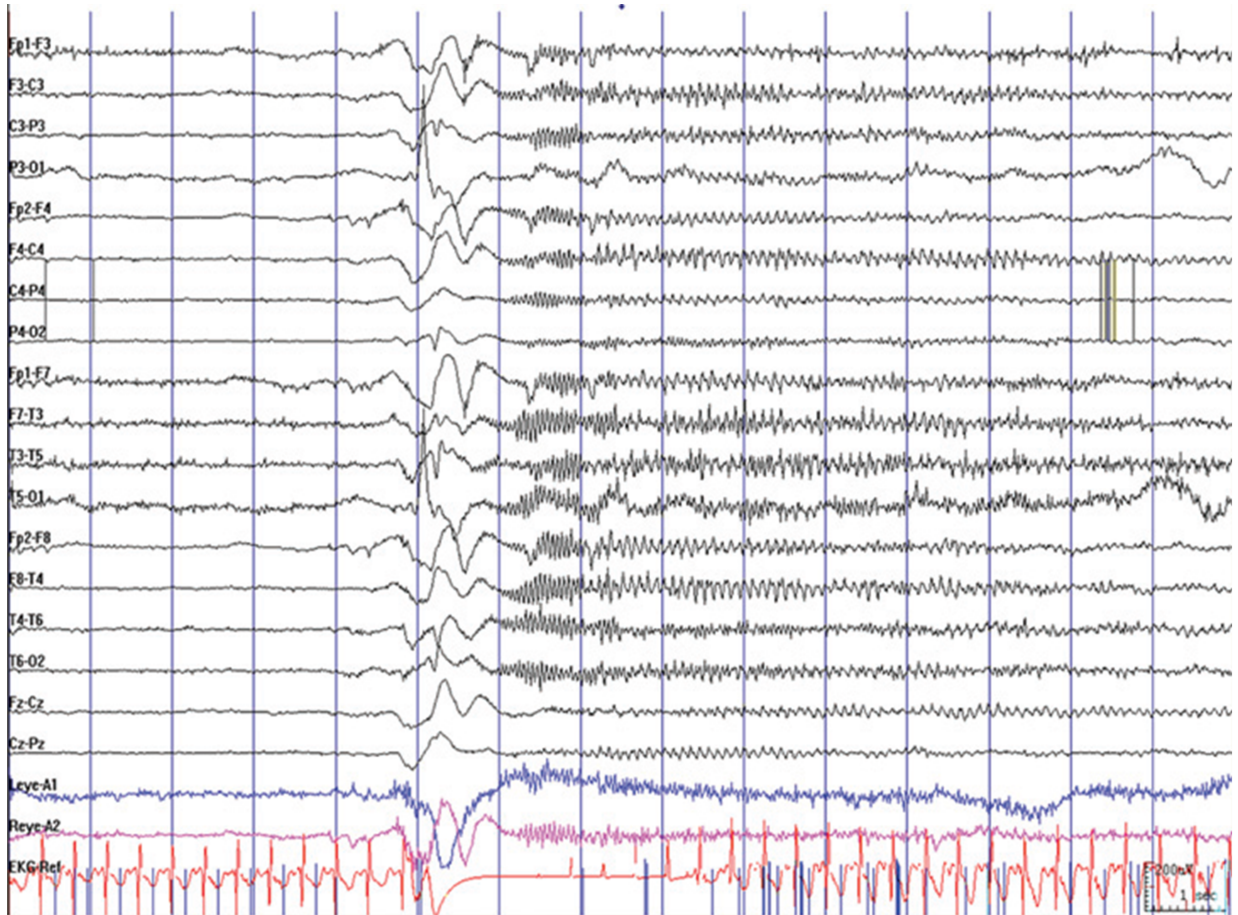
Lennox-Gastaut Syndrome

Ronaldic Syndrome

منبع:

e1354

۲۸- ایپاک ذیل با کدام نوع تشنج بیشتر همخوانی دارد؟



- تونیک ✓
- کلونیک
- آتونیک
- مایوکلونیک

منبع:
e-1351

۲۹- در کدامیک از بیماران صرع، Corpus Collosotomy احتمالاً انتخاب بهتری محسوب می شود؟

- Mesiofrontal
- Mesiotemporal
- Centrifrontal
- Centroparietal ✓

منبع:
e-1440

۳۰- همه موارد ذیل کاندیدهای مناسبی برای همیسفرکتومی محسوب میشوند، بجز:

Sturge Weber Syndrome

Left Parietal grade 2 glioma ✓

Rasmussen Syndrome

Hemimegalencephaly

منبع:

e-1440

۳۱- اولین نوار مغزی اینترایکتال در تقریباً چه نسبتی از کودکان مصروع ، قادر است امواج اپیلتیفرم را آشکار سازد؟

50% ✓

66%

75%

90%

منبع:

ستون دوم e 241, Paragraph last

۳۲- کدامیک از ویژگیهای زیردر نوار مغزی نوزاد بیشتر دلالت تشنج الکتریکی دارد؟

Evolution ✓

محل امواج

نوروفولوژی امواج

فرکانس امواج

منبع:

ستون دوم e 239, Paragraph 2

۳۳- کدامیک از ژنهای زیربطور شایعتر مسئول سندرم Dravet می باشد؟

SCN1A ✓

PCDH19

ARX

KCNQ2

منبع:

ستون دوم e 1242, Paragraph 2

۳۴- در بیماران با استاتوس اپی لپتیکوس تب دار ، کدامیک از یافته های زیر با شواهد آسیب حاد هیپوکام در MRI همراه باشد؟

Spike and wave

Focal Slowing



focal beta rhythm

Lack of sleep features

منبع:

ستون اول

e 1251, Paragraph 1

۳۵- کدامیک از موارد زیر از عوامل خطر قطعی برای بروز ریسک اپی لپسی بعد از تب تشنج می باشد؟

پیک تب در موقع تشنج

سن شروع تب و تشنج

ابنرمالیتی تکامل عصبی



جنس

منبع:

e 1252, Table 65-1 ستون اول

۳۶- پترن ایکتال اِپسانس آتپیک کدامیک از موارد زیر است ؟

1.5 to 2.5 Hz spike/waves



3-4 Hz spike/waves

4-6 Hz spike/waves

Generalized paroxysmal fast activity

منبع:

e 1264, Paragraph 1 ستون اول

۳۷- پترن ایکتال تشنج تونیک کدامیک از موارد زیر است ؟

Generation 3-4 Hz s/w

background attunation

bilateral 10-25 Hz activity



Generation 1.5-2.5 Hz s/w

منبع:

ستون دوم

e 1267, Paragraph 3

۳۸- هال مارک پترن نوار مغزی سندرم لنوکس - گشتات کدامیک از موارد زیر است ؟

1.5-2.5 Hz s/w ✓

3-4 Hz s/w

فقدان خصوصیات خواب

Slow background

منبع:

e 1268, Paragraph 2 ستون دوم

۳۹- درباره امواج لامبدا کدام عبارت صحیح است؟

درنواحی فرونتال قابل مشاهده است.

Surface negative و شارپ هستند.

باتاریک کردن اتاق از بین می روند ✓

در شیرخواران دیده نمی شوند.

منبع:

e 231, Paragraph 1 ستون اول

۴۰- کدامیک از موارد زیر با تشدید تغییرات در مانور هیپرونتیلیاسیون همراه می باشد؟

از خواب

قطع داروی اتوکساید بیماران است

سن میان سالی

کاهش قند خون ✓

منبع:

e 231, Paragraph ستون

۴۱- کدامیک از انواع صرع با منشا متابولیک بیشتر به شکل احتمال دارد به شکل ابسانس بروز کند؟

GLUT1 deficiency ✓

MELAS

Menkes Disease

Lafora

منبع:

e-1391

۴۲- تخلیه بین صرعی در ایپاک ذیل با کدام سندرم صرعی همخوانی بیشتری دارد؟



Childhood absence epilepsy

Rolandic Epilepsy

West Syndrome (Epileptic Spasms)

Juvenile Myoclonic Epilepsy ✓

منبع:

e-1361

۴۳- شایعترین یافته اینتریکتال در بیماران Juvenile Myoclonic Epilepsy کدامیک از موارد زیر است ؟

بک گراند آهسته

4-6 Hz poly spike/ wave ✓

3-4 Hz spike/ wave

1.5 – 2.5 Hz spike/waves

منبع:

ستون دوم

e 1285, Paragraph 2

۴۴- ابنرمال رسبانس با تحریک نوری با فرکانس پایین در کدامیک از بیماریهای زیر شایعتر دیده می شود؟

Unveirikht -lundbory disease

Lafora disease

Neurnal lipofuscinosis



Epilepsy with ragged fiber

منبع:

ستون دوم e 1287, Paragraph last

۴۵- حداقل مدت زمان تشنج برای لحاظ استوس اپی لپتیکوس (t1) کدامیک از موارد زیر است؟

5 دقیقه



10 دقیقه

20 دقیقه

30 دقیقه

منبع:

ستون اول e 1305, Paragraph 3

۴۶- یافته کلاسیک نوار مغزی سندرم West کدامیک از موارد زیر است؟

هیپس آریتمی



Multi focal independent spike

Migratory spikes

General of paroxysmal fast activity

منبع:

ستون دوم e 1339, Paragraph 4

۴۷- برای درمان اسپاسم شیرخوارگی در انگلستان کدام دارو بیشتر استفاده می شود؟

ACTH

پردنیزولون

B6

ویگابترین



منبع:

ستون دوم e 1292, Paragraph last

۴۸- داروی انتخابی برای اسپاسم شیرخوارگی در زمینه توبرزاسکلروزیس کدامیک از موارد زیر است؟

ویگا باترین ✓

توپیرامات

ACTH

B6

منبع:

e 1295, Paragraph 3 ستون اول

۴۹- کدامیک از داروهای زیر در بیماران با سندرم Dravet منع مصرف دارد؟

سدیم والپروات

لاموتریژن ✓

Stripentol

کلوبازام

منبع:

e 1342, Paragraph 2 ستون اول

۵۰- پترن OIRDA بیشتر با کدام یک از سندرمهای زیر همراه می باشد؟

ابسانس کودکی ✓

ابسانس جوانان

جونایل میوکلونیک اپی لپسی

اپی لپسی با میوکلونیک ابسانس

منبع:

e 1346, Paragraph 5 ستون سوم

۵۱- Horizontal Dipole در کدامیک از سندرم های صرعی زیر دیده می شود؟

رولاندیک ✓

پانایوتوپولوس

سندرم گشتات

GEFS plus

منبع:

e 1352, Paragraph 2 ستون دوم

۵۲- پدیده Fixation off در نوار مغزی در کدامیک از سندرمهای صرعی دیده می شود؟

Ronaldic

Lennox Gastuat

Gastuat ✓

Juvenile Myoclonic Epilepsy

منبع:

ستون دوم e 1354, Paragraph 3

۵۳- کودک 8 ساله با تکامل نرمال عصبی به علت اختلال رفتاری و پسرفت ارجاع شده است. سابقه تشنج از 3 سالگی داشته است. معاینه عصبی غیر از حوزه شناخت و رفتار نرمال است. کدام یک از بررسی های ریز برای احراز سبب شناسی این مشکل بیمار بیشترین کمک را می کند؟

نوار مغزی در خواب

نوار مغزی در بیداری

نوار مغزی در خواب و بیداری ✓

تست های روانشناسی برای ارزیابی بهره هوشی

منبع:

ستون e 1354, Paragraph 2

۵۴- بیمار با تشخیص سندرم لندوکلیفینر تحت درمان با سدیم والپروات و کلوبازام، نوار مغزی امواج صرعی فراوان نشان می دهد و پیشرفت گفتاری و رفتاری قابل توجه نداشته است. مناسب ترین درمان برای این بیمار چیست؟

استروئید ✓

لاموتریژن

رژیم کتوژنیک

لووتیراستام

منبع:

ستون دوم e 1355, Paragraph 2

۵۵- کدام یک از یافته های نوار مغزی کاراکتریک برای JME می باشد؟

Generalized 2-3 Hz Spike Wave

Generalized 1.5-2.5 Hz Spike Wave

Generalized 4-6 Hz Spike Wave ✓

Generalized 15-25 Hz Spike Wave

منبع:

ستون دوم e 1361, Paragraph 2

۵۶- کودک 5 ساله با تشخیص صرع مقاوم به درمان دارویی فوکال در زمینه TS می باشد. درمان های دارویی سدیم والپروات، سابرین، کلوبازام و لووتیراستام موثر نبوده است. کدام یک از داروهای زیر در کنترل حملات تشنج وی موثرتر می باشد؟

ACTH

فنی توئین

کاربامازپین

اورولیموس ✓

منبع:

ستون دوم

e 1376, Paragraph 1

۵۷- کودک 18 ماهه با حملات اِپسانس مقاوم ارجاع شده است. داروهای سدیم والپروات و اتوسوکسامید، لاموتریژن و کلوبازام امتحان شده اند که پاسخ نداده است. کدام یک از بررسی های زیر در سبب شناسی بیماری وی بیشتر کمک گذار هست؟

بذل مایع مغزی نخاع و اندازه گیری قند مایع . ✓

MRI مغزی

نوار مغزی در خواب

کروماتوگرافی اسیدهای آمینه سرم

منبع:

ستون دوم

e 1376, Paragraph 1

۵۸- پترن **Burst-Suppration** در کدام یک از بیماری های متابولیک زیر بطور شایع تر دیده می شود؟

گلیسین آنسفالوپاتی ✓

فنیل کتونوری

تی ساکس

NCL

منبع:

e 1396, Figure

۵۹- کدام یک از تست های تحریکی در برانگیختن امواج صرعی در کودک 6 ساله با اِپسانس بهره تشخیصی بیشتری دارد؟

هیپرونتیلیسیون ✓

محرومیت از خواب

تحریک نوری

نوار مغزی در خواب

منبع:

ستون

e , Paragraph

۶۰- الگوی Generalized Paroxy Fast Activity در کدام یک از سندرم های صرعی بطور شایع تری دیده می شود؟

JME

رولاندیک

لندوکلیر

لنوکس گشتات



منبع:

e , Paragraph
ستون

۶۱- وجود امواج اسپایک در کدام یک از نواحی مغزی زیر اهمیت بیشتری از نظر پاتولوژیک بودن دارد؟

سانترال

اکسیپیتال

تمپورال

پاریتال



منبع:

e245 , Paragraph 1
ستون دوم

۶۲- کدام یک از موارد زیر مستعد به رسانس فوتوپاروکسیسمال در تحریک نوری نوار مغزی نمی باشد؟

بیماران دیالیزی

اختلال الکترولیتی

قطع داروی فنوباریتال

صرع رولاندیک



منبع:

e243 , Paragraph 2
ستون اول

۶۳- کدامیک از داروهای زیر در درمان استاتوس اپیلپتیکوس در 30 دقیقه اول به کار می روند؟

پنتوباریتال

کتامین

فس فنی تویین

پروپوفول



منبع:

e- 1308

۶۴- کدام یک از تست های تحریکی زیر در برانگیخته شدن انواع صرعی در صرع فوکال موثرتر است؟

هیپرونتیلیاسیون

تحریک نوری

محرومیت از خواب

باز و بسته کردن چشم

منبع:

e 232 , Paragraph4 ستون اول

۶۵- کدام یک از داروهای زیر به طور معمول منجر به افزایش بتا اکتیویته در نوار مغزی نمی شود؟

کلوبازام

کاربامازپین

فنوباریتال

پریمیدون

منبع:

e 230 , Paragraph1 ستون اول

۶۶- شایع ترین محل امواج لامبدا در کدام یک از محل های زیر است؟

اکسیپیتال

پاریتال

سانترال

فرونتال

منبع:

e 230 , Paragraph1 ستون اول

۶۷- پترن Hypnagogic Hypersynchrony در کدام state دیده می شود؟

Stage II خواب Non-REM

خواب REM

Drowsy State

Awake

منبع:

e 231 , Paragraph last ستون دوم

۶۸- کدام یک از موارد زیر از ویژگی های معمول Posterior Slow Wave of Youth نمی باشد؟

در قسمت خلفی مغز دیده می شود.

در بیداری دیده می شود.

با بازکردن چشم از بین نمی رود. ✓

آمپلیتود آن کم تر از 100 میکروولت می باشد.

منبع:

e 230 , Paragraph 3 ستون سوم

۶۹- پسری 10 ساله با شکایت از حالاتی شامل حرکات شدید و گاهی جیغ کشیدن که اغلب در اوایل خواب رخ میدهند و حدود یک دقیقه طول میکشند و از حدود 2 سال قبل شروع شده نزد شما آورده میشود. نوار مغز اینترایکتال اشکالی نشان نمی دهد.

اقدام پیشنهادی شما چیست؟

Long Term Video EEG Monitoring ✓

Polysomnography

Starting melatonin

Psychological consult

منبع:

e- 1244

۷۰- Frontal Intermittent Delta Activity (FIRDA) در کدام سن شایع تر دیده می شود؟

نوزادی

شیرخوارگی (1-2 سالگی)

12-10 سالگی

40-30 سالگی ✓

منبع:

e 220 , Paragraph 1 ستون اول

۷۱- کدام یک از یافته های نوار مغزی زیر اهمیت پاتولوژیک بیشتری دارد؟

Occipital Intermittent Delta Activity

Frontal Intermittent Delta Activity

Polymorphic Delta Activity ✓

Generalize 3 Hz Spike Wave

منبع:

ستون e 219 , Paragraph 7

۷۲- کدام یک از امواج زیر توسط تالاموکورتیکال ایجاد می شود؟

بتا اکتیویتی بیداری

ریتم الفای خلفی

ریتم گاما

دوک خواب ✓

منبع:

ستون اول e 218 , Paragraph 3

۷۳- امواج Occipital Sharp Transint در چه مرحله ای دیده می شود؟

Drowsy ✓

خواب Non-REM مرحله II

خواب Non-REM مرحله III

Arousal

منبع:

ستون اول e 235 , Paragraph 1

۷۴- کدام یک از پترن های زیر جزو نرمال وریانت ها تلقی می شود ؟

Occipital Sharp Transint

Lambda Wave

Hypnogogic Hypersynchrony

14 Positive and 6 Positive Spike ✓

منبع:

ستون دوم e 235 , Paragraph last

۷۵- کدام یک از موارد زیر از مزیت مگنتوآنسفالوگرافی نسبت به انسفالوگرافی Conventional می باشد؟

✓ امواج کم تر Distorte می شوند

شانس اخذ امواج صرعی بیشتر هست

Safe تر هست

تفسیر آن راحت تر هست

منبع:

e 251 , Paragraph 2 ستون اول

۷۶- دختر ۹ ساله ای به دلیل بیدار شدن از خواب، استفراغ و ترس مراجعه کرده است. حملات هفته ای دو بار در اوایل خواب از حدود سه ماه قبل شروع شده است. در نوار مغز روتین امواج دلتا با فرکانس ۴ هرتز در نواحی اکسیپیتال دوطرفه رویت میشود. در نگاه اول تشخیص Posterior Slow Wave of Youth مطرح می شود. وجود کدام یک از موارد زیر با این تشخیص مغایر است؟

حذف امواج آهسته با بستن چشم

وجود آسیمتری

✓ امواج دلتا با آمپلیتود بیشتر از ۱۰۰ میکرو ولت

فرکانس امواج دو و نیم تا سه هرتز

منبع:

e-230

۷۷- دوره درمان صرع در پسری 10 ساله تکمیل شده است و قرار است داروها به تدریج قطع شوند. قبل از دستور کاهش داروها نوارمغزی انجام می شود. وجود امواج اپیلپتیفرم در کدام ناحیه زیر با احتمال بیشتری برای عود همراه است؟

امواج تمپورال

فرونتال

اکسیپیتال

✓ ژنرالیزه

منبع:

e 242 , Paragraph ستون

۷۸- مکانیسم عمل داروی ضد تشنج لووتیراستام بر اساس اتصال به می باشد.

Voltage – Activated Calcium Channels

✓ Synaptic Vesicle Protein 2A

Slow Inactivation of Sodium Channels

NMDA Receptors

منبع:

e 1232 , Paragraph 1 ستون دوم

۷۹- دوز مناسب کلرال هیدرات برای انجام نوار مغزی در کودکان چقدر است؟

10-20 mg/kg, maximum dose 2 gr

100-200 mg/kg, maximum dose 4 gr

50-80 mg/kg, maximum dose 2 gr ✓

4 c.c/kg, maximum dose 100 c.c

منبع:

ستون اول e 217 , Paragraph 3

۸۰- کدام گزینه در مورد Intermittent Rhythmic Delta Activity صحیح است؟

تیپ OIRDA در کودکان شایع تر است. ✓

تیپ FIRDA اختصاصی برای تومور فوسای قدامی است.

فرکانس امواج 6 Hz می باشد.

جزو اختلالات اپی لپتیفرم کودکان است.

منبع:

ستون اول e 220 , Paragraph 1

۸۱- کدام گزینه در مورد Hyperventilation Response در نوار مغزی صحیح نمی باشد؟

در گروه سنی 8-12 سال شایع تر است.

با کاهش قند خون و دی اکسید کربن مرتبط هست.

پدیده نرمال هست.

بصورت امواج کمپلکس Spike ژنرالیزه و یا فوکال می باشد. ✓

منبع:

ستون اول e 231 , Paragraph 2

۸۲- کدام گزینه در مورد Sleep Spindle صحیح نمی باشد؟

نشانگر مرحله 2 NREM می باشد.

در 9 ماهگی باید دو طرفه و سنکرونوس باشند. ✓

معمولا فرکانس 13-14 Hz دارند.

اگر مدت آنها در کودک 5 ساله بیشتر از 6 ثانیه باشد پاتولوژیک است.

منبع:

ستون اول e 234 , Paragraph 4-6

۸۳- در تفسیر نوار مغز کودک ۸ ساله با سابقه صرع متوجه می شوید وقتی کودک چشم های خود را می بندد امواج Spike در نواحی اکسیپیتال ظاهر می شوند و پس از باز کردن چشمها این امواج از بین می رود. در این کودک کدام یک از تشخیص های زیر محتمل تر است؟

- Tassinari Syndrome
- Panayotopoulos Syndrome ✓
- Lennox-Gastaut Syndrome
- Gastaut Syndrome

منبع:
e-1354

۸۴- دختر ۹ ساله با یک نوار مغز با تشخیص تشنجات لوب تمپورال به نزد شما می آید در نوار مغز انجام شده امواج اسپایکی در ناحیه تمپورال مشهود است. LFF نوار مغز 5 هرتز و HFF معادل 30 هرتز است. اقدام بعدی شما در مواجهه با این بیمار چیست؟

- بیمار را با تشخیص تشنج کانونی لوب تمپورال درمان می کنید
- بیمار را با تشخیص تشنج رولاندیک تحت درمان قرار می دهید
- یک نوار مغز مجدد با تنظیمات صحیح دستگاه برای بیمار انجام می دهید ✓
- یک نوار مغز مجدد با HFF کم انجام می دهید

منبع:
e187, filter setting

۸۵- در کدام یک از سندرم های صرعی زیر، اسپاسم های تونیک ، تابلوی بارزی نمی باشد؟

- Ohtahara Syndrome
- West Syndrome
- Dravet Syndrome ✓
- Lennox- Gastaut Syndrome

منبع:
e 1237 , Paragraph 2
ستون اول

۸۶- کدام گزینه در مورد Epilepsia – Aphasia Syndrome صحیح نمی باشد؟

- ✓ کودک فاقد توانایی های تکلم از ابتدای زندگی است.
- در نوار مغزی امواج Spike and Wave مداوم در خواب آهسته دیده می شود.
- با جهش در رسپتور NMAD مرتبط هست.
- درمان به صورت تجویز IVIG و ضد تشنج می باشد.

منبع:
e 1243 , Paragraph 3
ستون دوم

۸۷- گزینه صحیح در مورد یافته های الکتروانسفالوگرافیک صرع افسانس تیپیک کدام است؟

- ✓ معمولا ولتاژ دشارژها در نواحی فرونتال - سنترال بیشتر از بقیه نواحی است.
- همیشه فرکانس امواج در ابتدا و انتهای پاروکسیسمال 3 Hz می باشد.
- Photo Convulsive Response دیده نمی شود.
- مشاهده اسپایک های فوکال تشخیص را منتفی می سازد.

منبع:

ستون e 1262-1263 , Paragraph

۸۸- کدام یک از داروهای ضد تشنج Bord Spectrum نمی باشد؟

- لاموتریژن
- ✓ لاکوزامید
- زونیسامید
- لووتیراستام

منبع:

ستون e 1281 , Paragraph

۸۹- کدام گزینه در مورد Lafora Disease صحیح نمی باشد؟

- پسرفت منتال سریعتری دارند.
- ✓ تشنجات لوب تمپورال شایع می باشد.
- همه بیماران در ابتدا از نظر نورولوژیک نرمال هستند.
- فتوسنسویته در فرکانس های پایین شدیدتر دیده می شود.

منبع:

ستون اول e 1287 , Paragraph Last

۹۰- در نوار مغزی مربوط به Benign Rolandic Epilepsy کدام گزینه صحیح نمی باشد؟

- امواج Spike یک یا دو طرفه در نواحی سنترال تمپورال دیده می شود.
- در طی خواب NREM یا Drowsiness امواج شدید می باشد.
- زمینه نوار نرمال است.
- ✓ لوکالیزاسیون اسپایک ها اغلب در هر بیمار ثابت است.

منبع:

e 1352 , Paragraph 2 ستون دوم

۹۱- دختر بچه 4 ساله با حملات شبانه تهوع، استفراغ، انحراف تونیک چشم ها و رنگ پریدگی، گشادی مردمک ها مراجعه کرده است. در برخی حملات هوشیاری کودک حفظ شده و در برخی موارد تشنجات ژنرالیزه تونیک کلونیک و اختلال هوشیاری رخ می دهد. این حملات 30-6 دقیقه طول می کشد. کودک از نظر نورولوژیک و منتال طبیعی می باشد. در نوار مغزی این کودک معمولا چه تغییراتی قابل انتظار هست؟

✓ اسپایک های اکسیپیتال یا دشارژهای اپی لپتیفرم مولتی فوکال

اسپایک های تمپورال مداوم در یک طرف

Burst Suppression

زمینه Disorganized با امواج آهسته در نواحی پوسترپور

منبع:

1353 , Paragraph 1 استون دوم

۹۲- کدام گزینه در مورد Continuous Spike and Wave During Sleep (CSWS) صحیح نمی باشد؟

تشنجات در 3-5 سالگی شروع می شوند.

✓ دشارژهای اپی لپتیفرم در 85% از خواب REM دیده می شود.

فرکانس امواج اپی لپتیفرم 1.5-2.5 Hz با لوکالیزاسیون منتشر است.

پسرفت منتال تابلوی بارز می باشد.

منبع:

1354 , Paragraph 1 استون اول و دوم

۹۳- دختر ۱۵ ساله ای را با شکایت از حملات مکرر کوتاه مدت انقباض عضلات شکم که از یک ماه پیش، بعد از فوت یکی از آشنایان به وجود آمده است نزد شما آورده اند، حملات بیمار با مصرف کاربامازپین بسیار کمتر شده است در نوار مغز ویدیویی که از بیمار انجام می دهید امواج اینترایکتال وجود ندارد و یک حمله به صورت حرکات ریتمیک عضلات شکم می بینید که بدون اختلال هوشیاری می باشد این حمله به جز آهستگی و کاهش دامنه امواج بر روی نوار مغز باعث ایجاد تغییر دیگری نمی شود در مورد درمان این بیمار کدام گزینه صحیح است؟

بیمار را با تشخیص تشنج سایکوژنیک به روانپزشک ارجاع می دهیم

✓ درمان با کاربامازپین را با تشخیص احتمالی تشنج فوکال ادامه می دهیم

تشخیص تشنج سایکوژنیک برای بیمار قطعی است

چون در ام آر آی ضایعه دیده نمی شود کاربامازپین را قطع می کنیم

منبع:

e-1476 ستون راست پاراگراف اول

۹۴- در مقایسه surface EEG با نوار مغز اینتراکرانیال کدام گزینه نادرست است؟

آرتیفکت عضلات در نوار مغز سطحی بیشتر است

✓ آرتیفکت عرق در آن کمتر است

دامنه امواج در آن کوتاه تر است

امواج در آن نامنظم تر هستند

منبع:

e-190 شکل

۹۵- کدام یک از داروهای زیر باعث تشدید صرع میوکلونیک می شود؟

فنوباریتال

✓ گاباپنتین

لووتیراستام

توپیرامات

منبع:

Paragraph 2 , 1370 استون اول

۹۶- کدام یک از سندرم های نوروکوتائوس با سندرم West مرتبط هست؟

Sturge – Weber Syndrome

Ataxia - Telangiectasia

Megalencephaly Capillary Malformation

✓ Tuberous Scelrosis Complex

منبع:

Paragraph 1 , 1376 استون دوم

۹۷- نوجوانی مبتلا به صرع که تحت درمان با فنی توئین می باشد را با دردهای استخوانی و استئوپوروز در تراکم استخوان نزد شما آورده اند اقدام بعدی شما چیست؟

قطع فنی توئین و شروع کاربامازپین در صورت امکان

شروع کلسیم و ویتامین دی

تغییر فنی توئین به لووتیراستام در صورت امکان

✓ ب و ج

منبع:

e-1420 استون راست

۹۸- پسر ۱۶ ساله ای با تشخیص تشنج مکرر مقاوم به درمان، امواج اپی‌لپتی‌فرم در مزیال تمپورال چپ دیده می‌شود، در ام آر آی انجام شده از بیمار اسکروزه‌پوکمپ در سمت چپ دیده می‌شود بیمار راست دست می‌باشد کدام گزینه را برای درمان بیمار انتخاب می‌کنید؟

✓ جراحی و برداشتن آمیگدال و هیپوکمپ چپ

با توجه به اینکه بیمار راست دست است می‌باشد اقدام جراحی اقدام مناسبی برای او نیست

دارو های بیمار را تغییر می‌دهیم

نتیجه جراحی در این بیمار با نتیجه تغییر دارو یکسان می‌باشد

منبع:

1366-e-ستون راست پاراگراف آخر

۹۹- کدام یک از داروهای ضد تشنج باعث افزایش حملات صرعی در بیماران با صرع ابسانس می‌شود؟

زونیسامید

لووتیراستام

لاموتریژن

✓ اکس کاربامازپین

منبع:

1 Paragraph , 1420 eستون دوم

۱۰۰- کدام یک از پاراسومنیاهای در مرحله REM دیده می‌شود؟

✓ Nightmare

Sleep Terror

Sleep Walking

Confusional Arousal

منبع:

1 Paragraph , 1533 eستون اول و دوم

1 Paragraph , 1534 eستون اول و دوم